



EDITAL DE TRANSFERÊNCIA INTERNA 2023

Prova de Conhecimentos Específicos (AU e Design)

07 de fevereiro de 2023

O princípio modular é um recurso explorado, e adotado com frequência no âmbito do desenvolvimento projetual, tanto no campo da Arquitetura e do Urbanismo, como no campo do Design. Seja na especulação que otimiza a ocupação de um terreno, ou no modo como se propõe organizar um contexto espacial definido para atender a um tipo de demanda, necessidade, ou função, a adoção do raciocínio modular está presente em distintas propostas de projeto, como podemos observar nas **imagens em anexo**, devidamente identificadas.

Assim, propõem-se nesta questão:

Parte A

- A construção de uma composição com os módulos abaixo discriminados, cujas medidas correspondem a:
 1. Um quadrado (laterais = 1,5 cm)
 2. Um retângulo (laterais = 3,0 X 1,0 cm)
 3. Um triângulo equilátero (laterais = 1,5 cm)

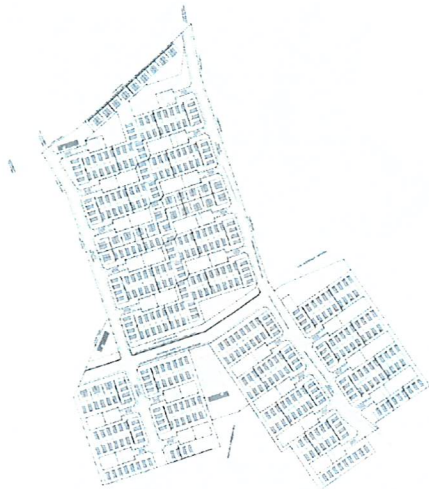
OBS: o papel quadriculado A4 poderá auxiliar e servir de base para a concepção desta composição. Use quantos módulos quiser, mas é preciso usar todos os módulos (nem que algum deles participe da composição apenas uma única vez).

Material para o desenho: lápis/grafite. O uso de lápis de cor é facultativo, caso o estudante deseje contornar ou preencher as superfícies dos módulos de forma diferenciada.

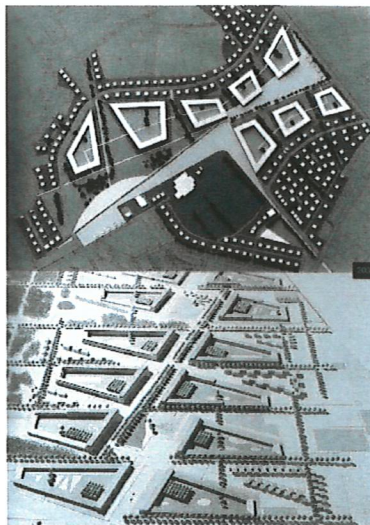
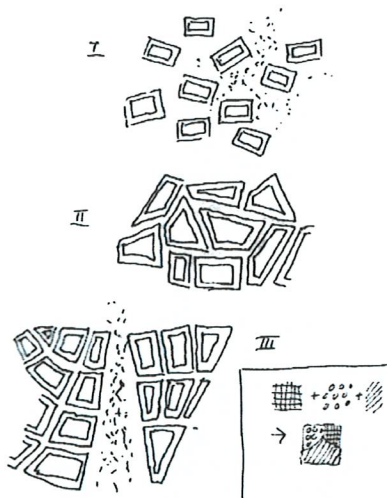
Parte B

- Construir uma composição com, no mínimo, 6 (seis) módulos (a escolha de quais serão os módulos é livre), imaginando que se trata de uma projeção em plano, de um conjunto de peças tridimensionais;
- Identificar, separadamente, as espessuras ou alturas que os módulos selecionados apresentarão na composição (este dado pode variar entre cada módulo, ou mesmo nos módulos semelhantes);
- Ilustrar, de forma esquemática, e à mão livre, como essa composição se apresenta em projeção tridimensional, com a presença de uma escala humana*.

OBS: *escala humana: desenho de uma pessoa com altura aproximada de 1,70 m, no caso da concepção de uma estrutura ou produto inserido no espaço, ou de mãos manipulando o objeto, no caso de um produto ou utensílio.



Figuras 1 a 3: **Villa Verde Housing** | ELEMENTAL, *Constitución*, Chile, 2010. Disponível em: (<https://www.archdaily.com/447381/villa-verde-housing-elemental>).

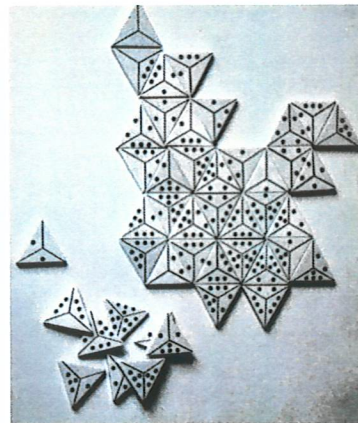
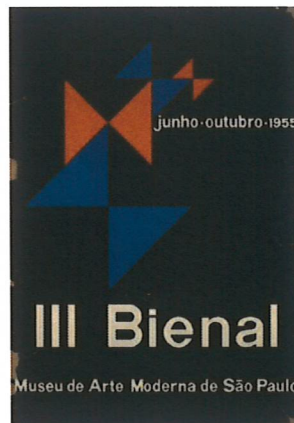
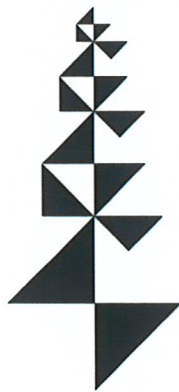


Figuras 4 e 5: **Desenhos do arquiteto holandês Herman Hertzberger**.(BERJEIJK; HAUPTMANN. *Notations of Herman Hertzberger*.Rotterdam: Nai Publishers, 1998. p. 203)

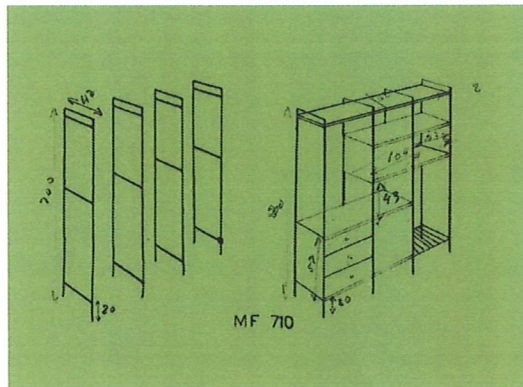


FAUUSP

Faculdade de Arquitetura e Urbanismo
Universidade de São Paulo



Figuras 6 e 7: **Cartaz da III Bienal de Artes de São Paulo**, 1955, Alexandre Wollner
Disponível em: (<http://www.bienal.org.br/post/334>). Figura 8: **TRIMINO**. (Bruno Munari, // *Triangolo;La scoperta del triangolo*. Mantova: Ed. Corraini, 2008, p. 81).



Figuras 9 e 10: **Estante MF70**, desenvolvida na fábrica da UNILABOR, Geraldo de Barros, entre 1954-1959. Disponível em: (<https://revistacasaejardim.globo.com/Casa-e-Jardim/Decoracao/Estilo/Classico/noticia/2020/12/estante-mf-710-e-o-raciocinio-industrial-de-geraldo-de-barros.html>).

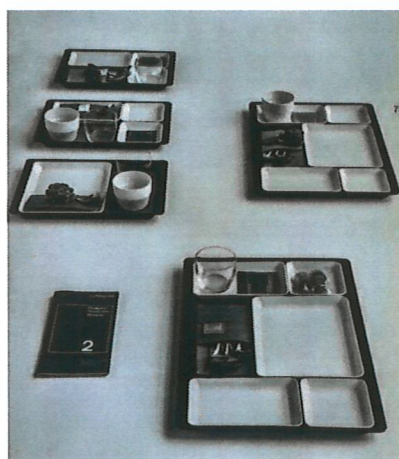
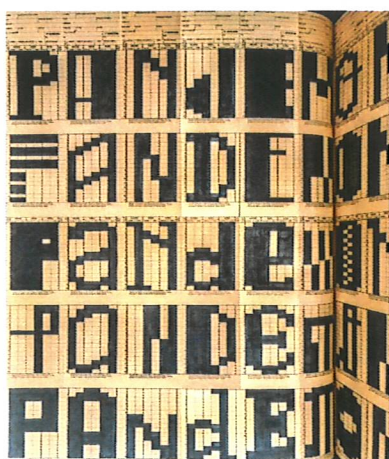


Figura 11: **Experimentação tipográfica sobre 220 cartões de ponto**, Leopoldo Leal, 2019 (LEAL, L. *Processo de criação em design gráfico: pandemonium*. São Paulo: Editora Senac, 2020, p.21-2.). Figura 12: **Conjunto de mesa, bandeja e louça, imagem corporativa da Lufthansa Companhia Aérea Alemã**, 1962. Projeto de Hans (Nick) Roericht. (CANTZ, H. *The publication on the 50th anniversary of the founding of the ULM Scholl of Design 1953-1968*. ULM, 2003).